

Italiano Grammatica
Raccolta mappe mentali:
9 parti del discorso.
Schemi per analisi grammaticale

2 livello
dalla terza prima in poi

Finalità:
Per facilitare l'apprendimento,
La memorizzazione
Il ripasso veloce.

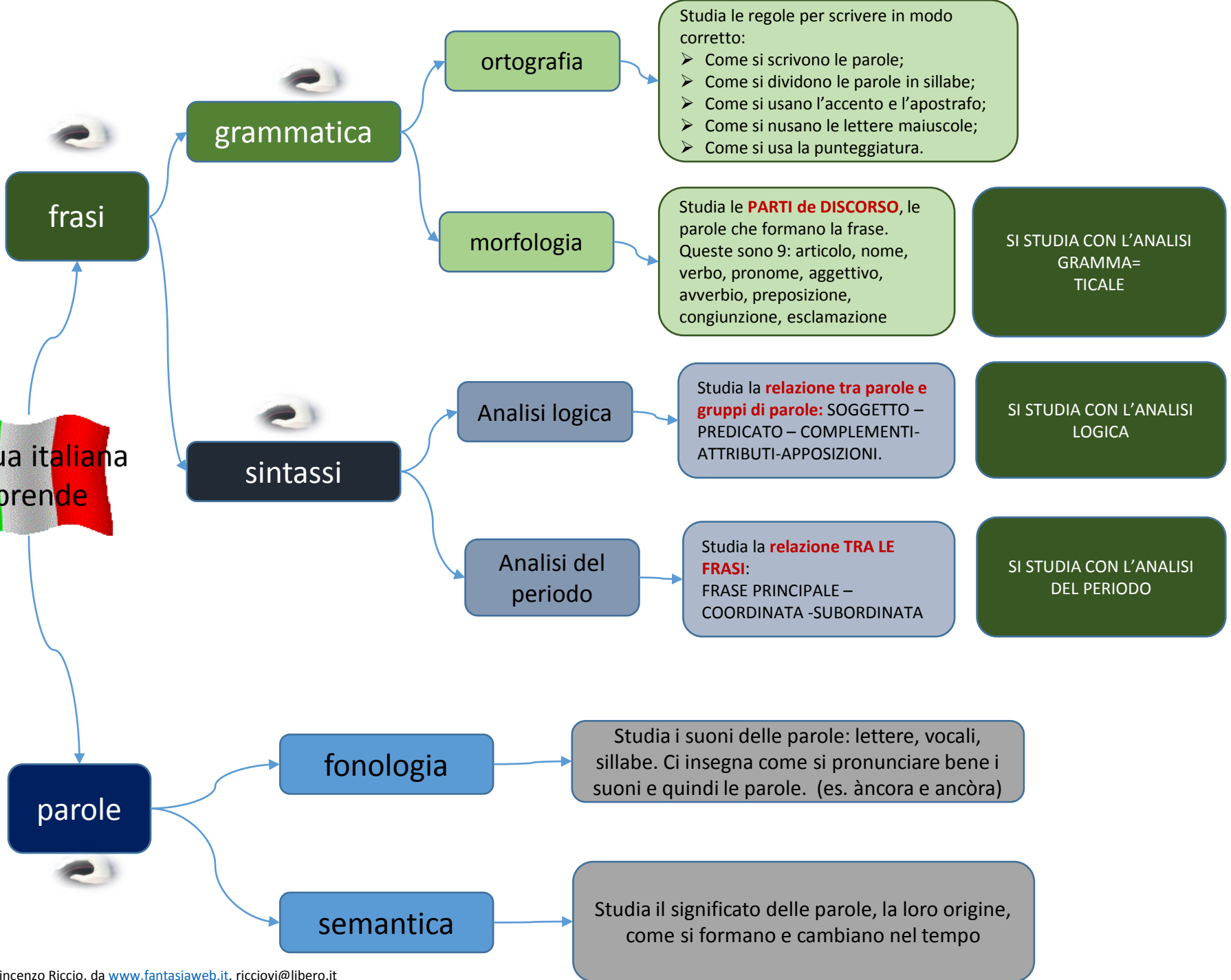


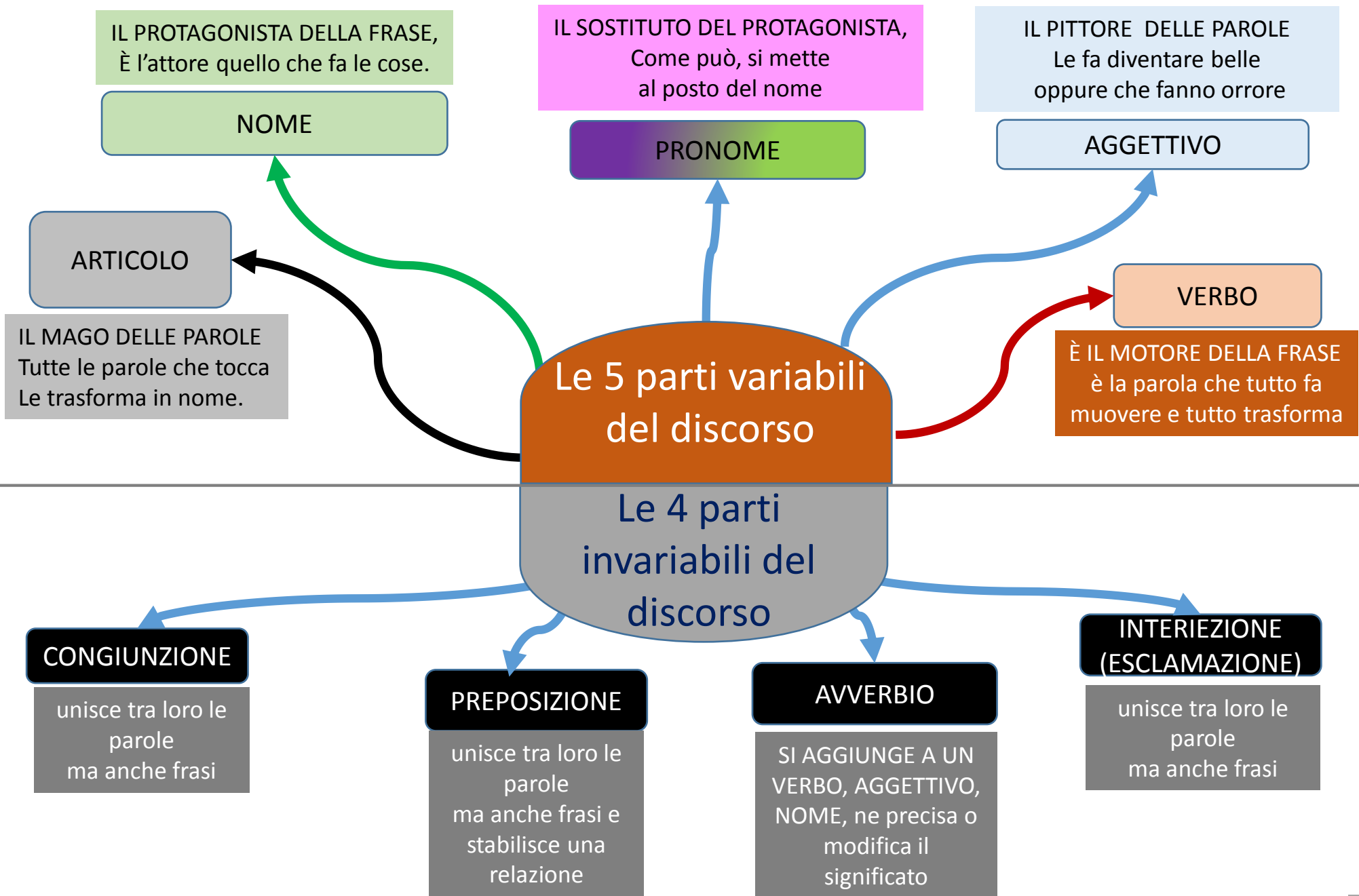
Per un corretto uso e apprendimento i bambini e ragazzi devono prima guardare e avere a disposizione durante l'analisi l'animazione interattiva sulla grammatica a questo link:

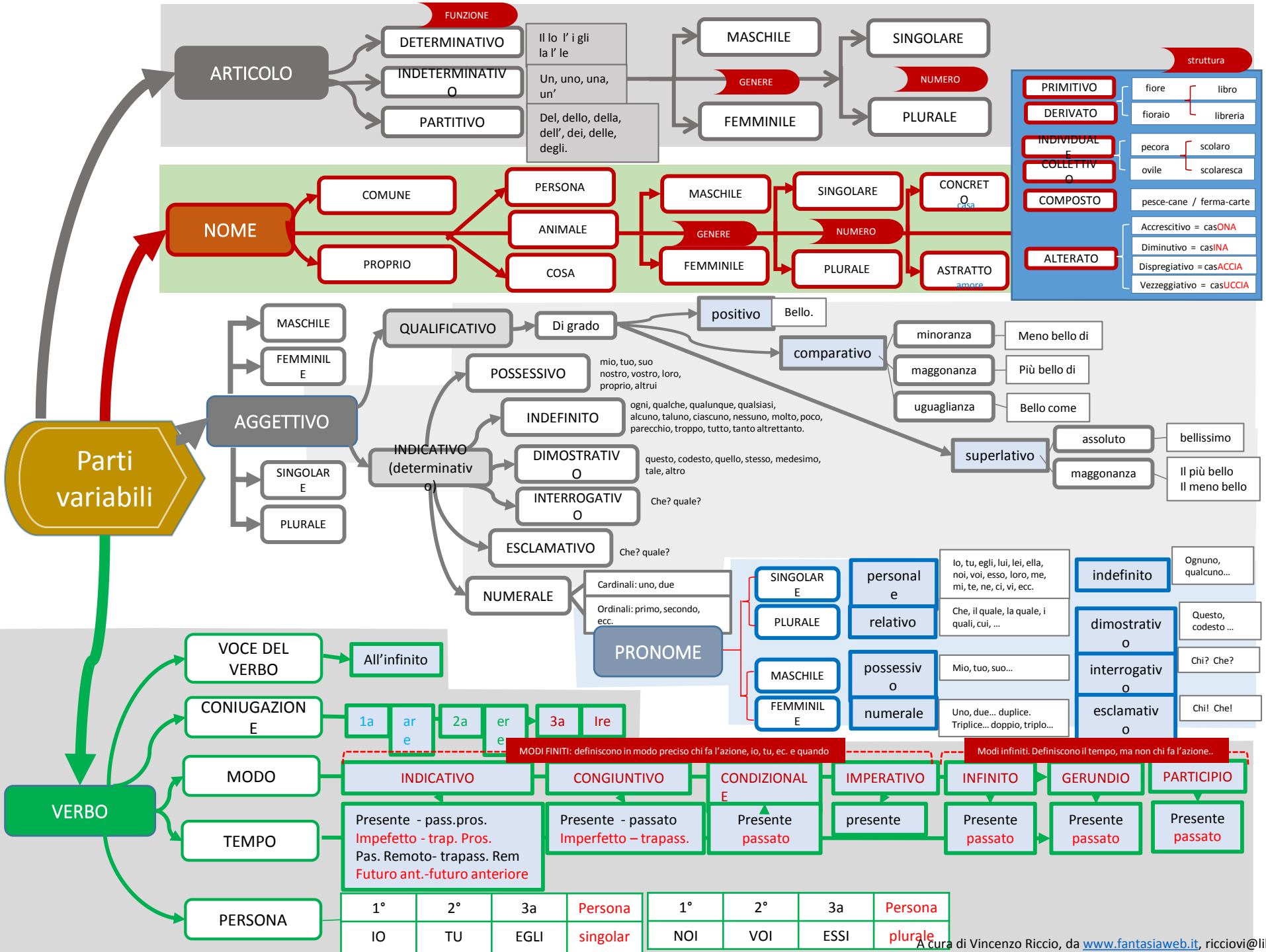
http://www.fantasiaweb.it/v_progetto_scomescuola_2013/grammatica-secondo-livello.html

Coperto da copyright
Vietata riproduzione ed inserimento senza autorizzazione.
Dato in uso gratuito alle scuole e agli alunni.

Lingua italiana
comprende







Parti Invariabili

PREPOSIZIONE

- SEMPLICE → **DI** **A** **DA** **IN** **CON** **SU** **PER** **TRA** **FRA**
- ARTICOLATA → Preposizione semplice + articoli determinativi

+ articoli determinativi →	il	lo	l'	la	i	gli	le
di	del	dello	dell'	della	dei	degli	delle
a	al	allo	all'	alla	ai	agli	alle
da	dal	dallo	dall'	dalla	dai	dagli	dalle
in	nel	nello	nell'	nella	nei	negli	nelle
su	sul	sullo	sull'	sulla	sui	sugli	sulle

AVVERBIO DI

- DI MODO**: Bene, male, volentieri, leggermente, attatamente...
- DI TEMPO**: Ieri, oggi, domani, poi, mai, presto, tardi...
- DI LUOGO**: Qui, qua, là, lì, laggìù, fuori, dentro, vicino, lontano, dietro, dovunque...
- DI QUANTITÀ**: Tanto, poco, abbastanza, troppo, molto, più
- DI NEGAZIONE**: No, non, neppure, neanche, Né. Affatto...
- DI AFFERMAZIONE**: Sì, certo, certamente, sicuro, davvero...
- DI DUBBIO**: Quasi, eventualmente, forse, rprobabilmente...

CONGIUNZIONE

CONGIUNGONO DUE O PIÙ NOMI, VERBI, AGGETTIVI, FRASI.

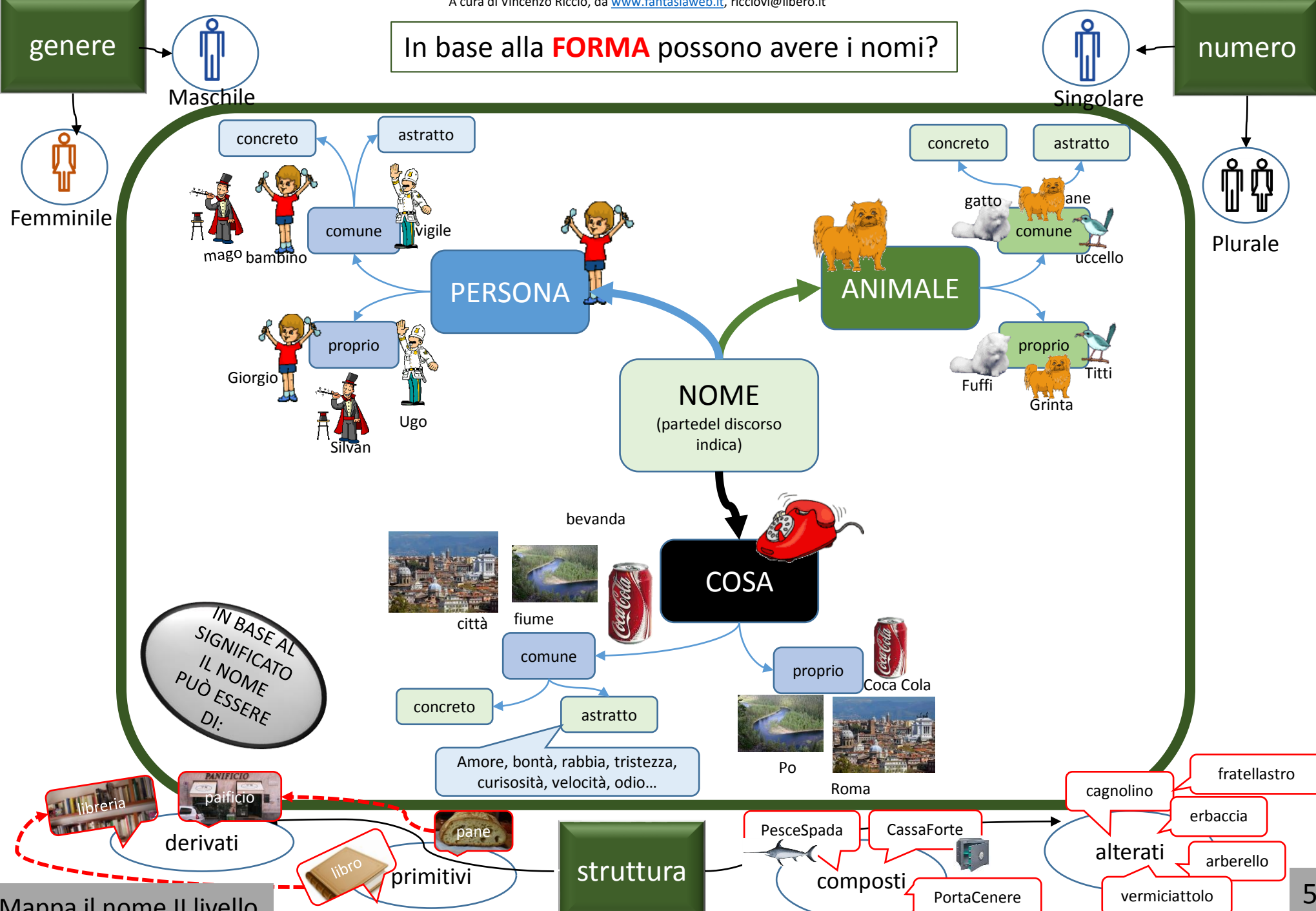
E, o, oppure, ma, però, tuttavia, anzi, quindi, perciò, infatti, cioè, così che, tanto che, né...né

ESCLAMAZIONE (interiezione)

ESPRIME UN'EMOZIONE, UNO STATO D'ANIMO, IMITAZIONE DI UN SUONO

Ah! Oh! Urca! Mah! Uffa! Evviva!

In base alla **FORMA** possono avere i nomi?



genere



Maschile



Femminile

In base alla **FORMA (genere e numero)** GLI ARTICOLO POSSONO ESSERE

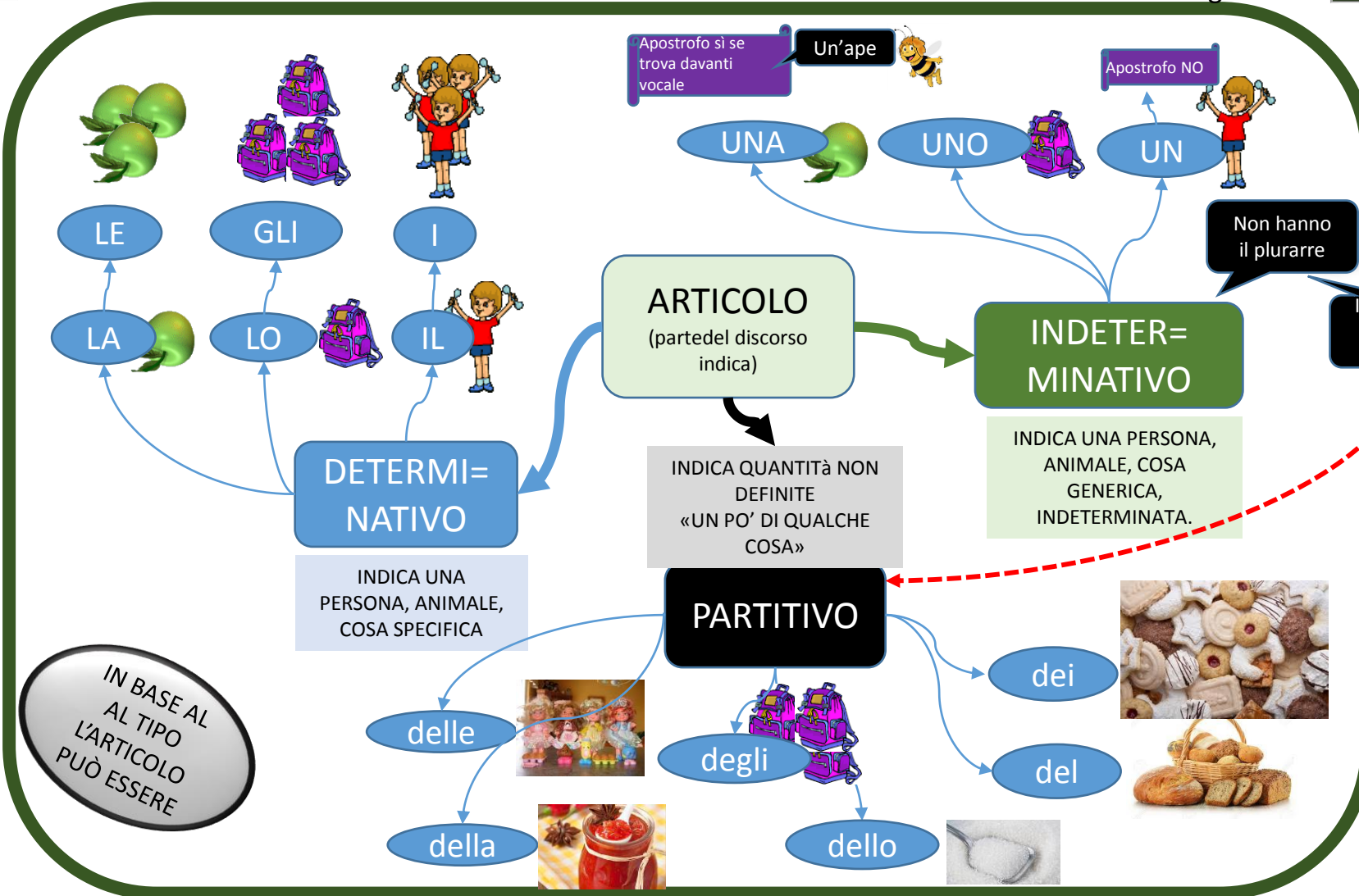


Singolare

numero

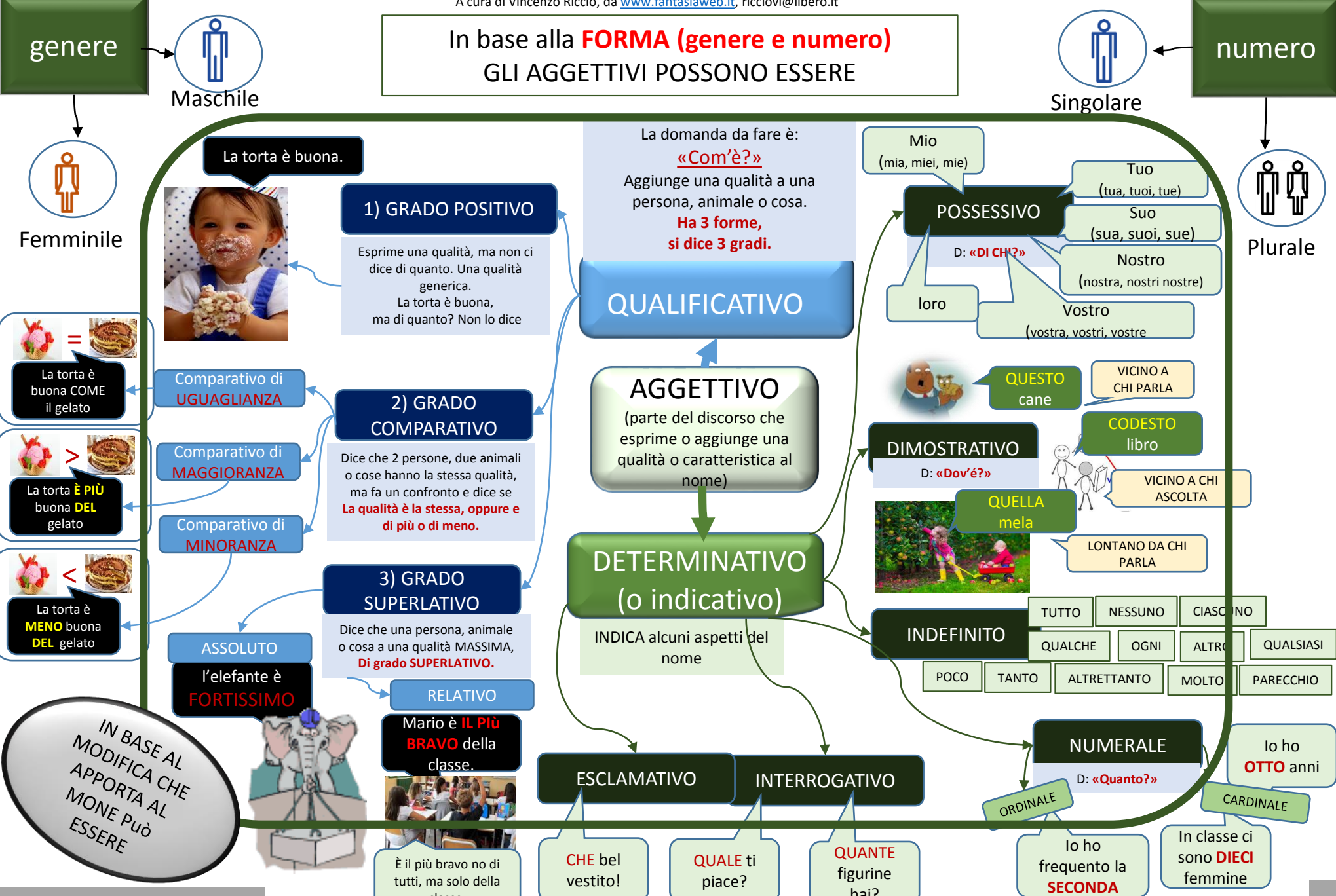


Plurale



IN BASE AL TIPO L'ARTICOLO PUÒ ESSERE

In base alla **FORMA (genere e numero)** GLI AGGETTIVI POSSONO ESSERE



genere



Maschile

Femminile



In base alla **FORMA (genere e numero)** GLI AGGETTIVI POSSONO ESSERE

Singolare

numero



pluralu

PERSONALE
Stanno al posto del nome

Io, Tu, Egli, Noi, Voi, Essi

Lei

Introducono una esclamazione.

ESCLAMATIVO!

INTERROGATIVO?
Introducono una domanda

CHE buono!
QUANTO Costa?

QUALE preferisci?

CHE pensate?

Sei nuovo. CHI sei?

POSSESSIVO
Indicano di chi è il nome che sostituiscono

Mio, Mia, Nostro, Nostra, Tuo, Tua, Vostro, Vostra, Suo, Sua, Loro

RELATIVO
Mettono in relazioni due proposizioni.

Ho un orsacchio **CHE** amo
Ho un cappello grigio a **CUI** amo

Giò è il mio migliore amico, per **IL QUALE** fare tutto.
Mary ha una gattina, **LA QUALE** è grigia.

PRONOME (parte del discorso che sta al posto del nome e si usa per evitare ripetizioni)

DIMOSTRATIVO
Indicano persona, animale cosa vicino o lontano da chi parla

Questa barca è bianca, **QUELLA** azzurra.
Quella barca è azzurra, **QUESTA** casa è più grande di **CODESTA**.
CIÒ di cui parli è interessante

NUMERALE
Dicono la quantità del nome che sostituiscono

Ci sono tante mele comprane solo **SEI**.
Io sono al primo banco, tu al **SECONDO** e tu al **TERZO**.
Marco ha 7 figurine, tu ne hai il **DOPPIO**, Mary il **TRIPLO**.

INDEFINITO
Indicano in modo vago incerto la quantità, qualità o identità del nome che sostituiscono

Adesso **OGNUNO** consegna il disegno.
Adesso darò a **CIASCUNO** il suo quaderno.
QUALCUNO vuole una mela?
Sull'albero ci sono poche mele nel cesto ne sono **TANTE**.
CHIUNQUE sbadiglia viene alla lavagna.
NESSUNO soggi fa ricreazione.

IN BASE AL TIPO
IL PRONOME
PUÒ ESSERE

1 per. sing IO parlo	1 per. pl. NOI parliamo
2 per. sing TU parli	2 per. pl. VOI parlate
3 per. sing EGLI parla	3 per. pl. ESSI parlano

IO Ho suonato	IO suono	IO suonerò
PRIMA	ADESSO	DOPO
passato	presente	futuro

Sono le persone che possono fare l'azione possono essere diverse:
1, 2 e 3 persona singolare e 1, 2 e 3 persona plurale.

PERSONA — **NUMERO**

Attivi Il soggetto compie l'azione.	Passivi Il soggetto subisce l'azione.
Riflessivi L'azione ricade sul soggetto	Impersonali Non hanno soggetto (Oggi Piove)
Servili Accompagno altri verbi all'infinito. Sono: dovere/potere/volare. «Io devo andare» «Io voglio andare a casa» «Io posso andare»	

Transitivi L'azione passa dal soggetto all'oggetto. Maria mangia la mela
Intransitivi L'azione NON passa direttamente dal soggetto all'oggetto. Io vado a casa.

FORMA

GENERE

CONIUGAZIONE

TEMPO
Ci dice quando avviene un'azione

Domanda: QUANDO?

Domanda: COME SONO?

VERBO
(parte del discorso che indica che cosa fa il protagonista, il soggetto)

SEMPLICI

COMPOSTO

Indicano un'azione con 1 solo verbo

presente gioco	imperfetto giocavo
Passato remoto giocai	Futuro semplice giocherò

Indicano un'azione con 2 verbi (verbo + ausiliare)

Passato prossimo lo ho giocato	Trapassato prossimo lo avevo fatto perché ho giocato..
Trapassato remoto Quando ebbe giocato mangiò..	Futuro anteriore Quando sarò pronto giocherò

MODO
In che modo si presenta l'azione?

Indicati persona e il numero che fa l'azione

FINITO

Indicativo Azione certa, sicura	congiuntivo Azione non certa, si spera che avvenga.
condizionale Azione possibile solo se realizza una condizione	imperativo Indica un comando

Non sono indicati la persona (mai) e il numero che fa l'azione (qualche volta si)

INDEFINITO

infinito	Azione generica, spiega il verbo
participio	Indica il verbo come se fosse un aggettivo
gerundio	Azione contemporanea a un'altra

REGOLARI: Stessa radice, Cambia desinenza	Prima ARE	Seconda ERE	Terza IRE
IRREGOLARI: Non seguono regola precisa			
Sono d'ausilio agli altri verbi. Ma si usano anche da soli.	Ausiliari: Essere-avere		

E
O
MA
PERÒ
CIÒÈ
OPPURE
QUINDI
PERCIÒ



Mangio una mela **e** una banana.



Mangio la mela **o** mangio l'uva?



Sono cresciuto **perciò** mangio il cocomero.

Il cane **E il gatto**
spesso litigano.
Due nomi che sono tutte e due soggetto.

Ho visto un cane **E un gatto**
Due nomi che sono tutte e due complemento oggetto

Maria è monella **MA simpatica**
Due nomi aggettivi, 2 pronomi, 2 verbi

Io **E te** giochiamo a palla.
Unisce due parole nella stessa frase di uguale funzione.

Uo **ride **E scherza.****

ieri sono stato al cinema, **E Ho incontrato Maria.**
Unisce due frasi di uguale funzione, stabilendo un rapporto di parità.

Non voglio il gelato **ALTRIMENTI io ingrasso.**

Oggi piove, **ADUNQUE (ALLORA) sto a casa.**

SEMPLICE
Perché formata da una sola parola

COMPOSTA
se formata dall'unione di più parole

FORMA

CONGIUNZIONE
(parte del discorso che serve ad unire due o più parole o più frasi.)

FUNZIONE

Congiunzione subordinante

Unisce due frasi stabilendo tra di esse un rapporto di dipendenza. La frase più importante è detta **PRINCIPALE**, l'altra **SUBORDINATA**.

O-PURE	OPPURE
POI-CHE	POICHÉ
PER-CHE	PERCHÉ
SE-BENE	SEBBENE
FINO-CHE	FINCHÉ
IN-FATTI	INFATTI
PUR-CHE	PURCHÉ

VUOI QUESTO **OPPURE QUEST'ALTRO?**

MANGIA LA MARMELLATA **PERCHÉ HA FAME.**

HA PRESO UN BEL VOTO **SEBBENE NON ABBIA STUDIATO.**

È MOLTO NUVOLO **INFATTI PIOVE.**

TI FACCIAMO UNA MAGIA **PURCHÉ STAI BRAVO.**

MI PIACE STUDIARE **PERCHÉ PRENDO UN BEL VOTO.**

POTRAI GUARDARE ANCORA LA TV **SE SEI BUONO.**

MI PIACE SCIARE **QUANDO NEVICA**

PREPOSIZIONE

(parte del discorso che definisce che funzione svolge nella frase la parola a cui si riferisce.)

FORMA

PROPRIA

Sono sempre solo preposizioni

SEMPLICE

Perché formata da una sola parola

ARTICOLATA

Formate da una preposizione semplice + un articolo

IMPROPRIA

SONO FORMATE DA PAROLE CHE POSSONO ESSERE A VOLTE AGGETTIVI, ALTRE VERBI ALTRE PREPOSIZIONI

LOCUZIONE PREPOSIZIONALE

Sono espressioni formate da due o più parole come preposizione.

DI Marco va **A** casa **DI** Luca.

A **DA** Il treno va **DA** Roma **A** Napoli.

IN **CON** Al parco vado **IN** treno **CON** gli orsi.

SU **DA** Eccomi, vengo **SU DA** te.

PER **TRA** **FRA** Il gioco sta **TRA** te e me.

SOPRA **SOTTO** **SOPRA** il tavolo c'è l'auto, **SOTTO** una palla.

FUORI **DENTRO**

DIETRO **LUNGO**

OLTRE **SECONDO**

DEL DELLO DELLA DEI DEGLI DELLE
 AL ALLO ALLA AI AGLI ALLE
 DAL DALLO DALLA DAI DAGLI DALLE
 NEL NELLO NELLA NEI NEGLI NELLE
 SUL SULLO SULLA SUI SUGLI SULLE

La bambina **SULLA** scala prende mele, poi le mette **NELLA** borsa **DELLA** spesa e le porta **AL** mercato che si trova lì **NEL** prato.

Davanti a **Vicino a** Il sole è **IN CIMA** **Al** tetto.

Lontano da **A causa di** L'albero è **LONTANO DA** tutti.

In cima a **Prima di** Il bambino è **VICINO** **All'**albero.

Insieme con **In base a** La bambina è **DAVANTI** **Alla** casa.

AVVERBIO

(la parte del discorso che si aggiunge a un verbo, a un aggettivo o a un nome per precisarne o modificarne il significato.)

In base al TIPO

MODO
Risponde alla domanda: «COME?»

FORTE	ALLEGRAMENTE
MALE	DOLCEMENTE
BENE	VELOCEMENTE

Lei canta **FORTE**
ma anche
DOLCEMENTE



TEMPO:
Domanda: «QUANDO?»
Sono sempre solo preposizioni

IERI	OGGI	ADESSO	PRIMA
POCO FA	DOPO	SEMPRE	SUBITO
TALVOLTA	MAI	SUCCESSIVAMENE	STASERA

ADESSO il
semfaroro
è rosso
DOPO
diventerà
verde



IERI c'era il
sole **OGGI**
piove.



LUOGO
Risponde alla domanda «DOVE?»

LÌ	LÀ	SOPRA	SOTTO
QUI	QUA	DAPPERTUTTO	OVUNQUE
LASSÙ	LAGGIÙ	VICINO	LONTANO

L'UCCELLO
VOLA
LASSÙ.

STAMMI
VICINO.



AFFERMAZIONE

Esprime una
affermazione.

SÌ	CERTO
DAVVERO	OVVIAMENTE

Sì, la scuola è
CERTAMENTE
aperta.



NEGAZIONE

Esprime una
negazione.

NON LO DEVI
FARE,
NEMMENO PER
GIOCO.



NO	NEANCHE
NEPPURE	NEMMENO

DUBBIO

Esprime un
dubbio,
un'incertezza

SONO STATA
FORSE
CATTIVA?



FORSE	PROBABILMENTE
	EVENTUALMENTE

QUANTITÀ
Risponde alla
domanda
«QUANTO?»

TANTO	POCO	ABBASTANZA
TROPPO	SOLTANTO	ASSAI

Il bambino
mangia
TANTO.



Signora
costa **POCO**
ed è ottimo.



PROPRIE

INTERIEZIONI = ESCLAMAZIONI	
URRA!	TOH!
AHI!	BOH!
EHI!	BAH!
UFFA!	AH OH EH IH CONTX

AH!	EH!	OH!	IH!
UH!	AHI!	EHI!	OHI!
OHÉ!	AHIMÈ	BAH!	BEH!
EHM!	MAH!	OHIBÒ	PUAH!
UFFA!	EHILÀ!	OLÀ!	

CIAO!	GUAI!	ACCIDENTI!
ACCIPICCHIA!	CASPITA!	BENE!
MALE!	OTTIMO!	BRAVO!
CORAGGIO!	AVANTI!	VIA!
ECCO!	SUVVIA!	ORSÙ!
SALVE!		

PROPRIE
SONO SEMPLICI SUONI CHE HANNO SOLO LA FUNZIONE DI ESCLAMAZIONE

ESCLAMAZIONE INTERIEZIONE
(parte del discorso che serve ad esprimere emozioni, sentimenti, stati d'animo, sensazioni)

IMPROPRIE
SONO NPARTI DEL DISCORSO (NOMI, AGGETTIVI, FORME VERBALI, AVVERBI) USATE COME ESCLAMAZIONI

IMPROPRIE
NOMI - AGGETTIVI - VERBI - AVVERBI

PECCATO!	BRAVO!
BASTA!	FUORI!

LOCUZIONI ESCLAMATIVE
SONO GRUPPI DI PAROLE O ANCHE BREVI FRASI USATE COME ESCLAMAZIONI

LE ONOMATOPEE
SONO Ddi fatto delle esclamazioni fatte attraverso vocali e consonanti. Servono per imitare (nei fumetti) rumori, suoni, versi di animali, etc.

LOCUZIONI
PIU' PAROLE - BREVI FRASI

SANTO CIELO!	MAMMA MIA!



AL FUOCO!	SANTO CIELO!
AL LADRO!	PROVERI NOI!

DRIN! (suono campanello)	SIGH! (dispiacere)	SNIFF (to sniff:fiutare)
DIN DON!	CLAP! (battito mani)	BROOOOM (to broom: spazzare)
CIP CIP!	BOOM! (to boom scoppiare)	SOB! (to sob: singhiozzare)
BAU!	BANG! (ESPLODERE)	CHOMP (masticare rumorosamente)
ECCÌ!	CRASH! (rompersi)	SPLASH (to splash spruzzare)
GULP (to gulp: inghiottire)	SLAM (to slam sbattere)	